

---

---

**ПОЛЕВОДСТВО**

---

---

УДК 338.436.33

**Аграрная политика региона: проблемы и пути решения***Гордеев А.С., Ашхотова М.Р., Шахмурзова А.В., Гетоков О.О.*

Представлено академиком АМАН С.Х. Шагапсоевым

Стабильность экономики и повышение благосостояния населения во многом определяются уровнем развития сельского хозяйства и сельских территорий региона [1-3].

Устойчивое развитие сельских территорий отнесено к приоритетам первого уровня в рамках реализации «Государственной программы развития сельского хозяйства и регулирования рынков сельскохозяйственной продукции, сырья и продовольствия на 2012-2020 годы», утвержденной постановлением Правительства РФ от 14 июля 2012 г. № 717. Аграрному сектору экономики государством выделяются значительные денежные средства. Однако объем государственной поддержки практически не отразился на рентабельности сельскохозяйственного производства [4-6].

Многие ученые и специалисты находят объяснение сложившейся ситуации в диспаритете цен на потребляемые ресурсы и реализуемую продукцию сельского хозяйства, нерешенности земельного вопроса и др. Нам же представляется, что отсутствующим звеном в э цепи актуальных проблем является общественно ориентированная аграрная политика регионов [7].

Мониторингом оценки текущего состояния и резервов социально-экономического развития сельских территорий Кабардино-Балкарской республики выявлены основные проблемы тормозящие развитие сельского хозяйства. В их числе: отсутствие региональной (муниципальной) аграрной политики; низкий уровень инвестиционной привлекательности сельскохозяйственных специальностей; инертность законодательства, регулирующего сельскохозяйственную сферу; не обременённость экономических субъектов, хозяйствующих на территориях муниципалитетов, задачами местного значения; не управляемость арендных отношений; не использование возможностей поселковой и межмуниципальной кооперации и иных форм эффективного хозяйствования. В то же время важность и безальтернативность аграрной отрасли, как источника обеспечения продовольственной безопасности страны, обуславливают необходимость совершенствования государственной поддержки в многообразии её форм [8,9].

Целью настоящего исследования является разработка и обоснование основ социально и экономически направленной аграрной политики региона.

Во исполнение поставленной цели решались следующие задачи: разработка алгоритма построения региональной аграрной политики, в основе которой земля является общественной собственностью и общественным средством производства сельскохозяйственной продукции; разработка механизмов реализации социально направленной аграрной политики; разработка рекомендаций, направленных на совершенствования государственной поддержки предпринимательства в сфере аграрного бизнеса.

**Методика исследования.** Авторы, как и многие аграрии, земельному вопросу тоже придают приоритетное значение, считая его фундаментом аграрной политики. Однако фундамент необходимо достроить другими, не менее важными, её компонентами.

Так, в основу концепции аграрной политики региона необходимо заложить неопровержимые факты того, что: земля является общественной собственностью и общественным средством производства. Структурно концепция может включать в себя следующие содержательные блоки.

- ✓ Блок формирования госзаказа на сельскохозяйственную продукцию, объемы которой рассчитываются исходя из норм потребления установленных потребительской корзиной.
- ✓ Блок организации земельных отношений на основе договоров аренды земельных участков, обременённых долей госзаказа.

Договор аренды должен включать обязательства арендатора в части использования земельного участка в соответствии с его категорией и разрешенными видами сельскохозяйственной деятельности, соблюдения требований экологии, а также обязательного проведения мероприятий по восстановлению, поддержке и повышению плодородия почвы.

- ✓ Блок организации и проведения мониторинга оценки эффективности арендных отношений и независимой экспертизы качества выполнения обязательств арендатора.
- ✓ Блок подачи заявок и иных документов, включая, прошедший независимую экспертизу бизнес-плана - гаранта выполнения обязательств арендатора.
- ✓ Блок реализации мероприятий, направлен на оценку качества реализации мероприятий, положений и требований всех предыдущих блоков на базе объективных данных постоянно действующего мониторинга.
- ✓ Блок организации системы госзакупок сельскохозяйственной продукции, произведенной в рамках госзаказа и её реализации через систему госторговли.

**Результаты исследования.** Реализация предлагаемой концепции аграрной политики обеспечит решение следующих задач:

- формирование и распределение госзаказа с учетом структуры и качества земель сельских поселений муниципальных районов региона. В результате каждый гектар земли будет обременен долей госзаказа по производству сельскохозяйственной продукции;
- формирование земельных отношений на основе договора аренды под госзаказ и бизнес-плана, подтверждающего реальность выполнения обязательств арендатора;
- проведение постоянно действующего комплексного мониторинга оценки качества и полноты выполнения предпринимателем обязательств по договору аренды и мероприятий бизнес-плана;
- реализация сельскохозяйственной продукции, изготовленной в рамках госзаказа будет осуществляться через систему государственной торговли, обеспечивающей производителю сельхозпродукции рентабельность на уровне 15-20 процентов и рентабельность продаж не более 20 процентов.

Инструментом реализации аграрной политики региона должна стать "дорожная карта в которой указываются сроки и ожидаемые результаты, ответственные лица за организацию и реализацию следующих мероприятий:

- разработка, согласование и утверждение структуры концепции аграрной политики региона;
- расчет объемов производства сельскохозяйственной продукции, необходимых для удовлетворения потребностей населения на уровне требований потребительской корзины;
- разработка схемы рационального территориального размещения производства сельскохозяйственной продукции;

- разработка положения о земельных отношениях в условиях госзаказа на производство сельскохозяйственной продукции, в том числе:
- разработка формы договора аренды земельных участков под госзаказ по производству сельскохозяйственной продукции,
- разработка формы бизнес-плана под госзаказ на производство сельскохозяйственной продукции,
- разработка положения о правовом сопровождении земельных отношений в рамках госзаказа на сельскохозяйственную продукцию;
- разработка Методики мониторинга выполнения обязательств по договору аренды и бизнес-плана;
- разработка, согласование и утверждение положения и методики оценки рейтингов муниципальных районов;
- разработка, согласование и утверждение положения о совершенствовании системы субсидирования и методики использования субсидий с учетом рейтингов районов;
- разработка Положения об ответственном взаимодействии хозяйствующих субъектов, администраций сельских поселений и местных администраций муниципалитетов;
- разработка предложений, направленных на повышение престижа сельскохозяйственных специальностей;
- создание постоянно действующей системы комплексного мониторинга, в том числе:
- мониторинг социально-экономического состояния и прогноза развития сельских территорий региона
- организация постоянно действующей системы подготовки и повышения квалификации руководителей и специалистов сельских территорий.

Аналитическим инструментом анализа эффективности реализации мероприятий федеральных и региональных программ развития будут служить диаграммы оценки резервов.

На базе данных диаграмм определяются:

- коэффициенты эффективности реализации мероприятий подотраслевых сфер деятельности, как отношение заштрихованного сектора диаграммы АВСД к её общей площади;
- коэффициенты эффективности реализации отдельных направлений в той или иной сфере деятельности сельской территории, как отношение заштрихованной площади диаграммы, относящейся к направлению деятельности (например, животноводство: А12Д, растениеводство: ЗБС4) к общей площади данных секторов.

Результатом сравнительного анализа объемов выполненных работ с объемами освоенных бюджетных средств могут стать следующие выводы:

- объемы работ соответствуют объему выделенных бюджетных средств;
- объемы работ не соответствуют объемам выделенных бюджетных средств и приняты, адекватные выводам, управленческие решения.

Одним из важных условий реализации концепции региональной аграрной политики является эффективная государственная поддержка сельскохозяйственных производителей, принципами которой должны стать:

- удовлетворение населения республики продукцией животноводства и растениеводства на уровне не ниже требований потребительской корзины;

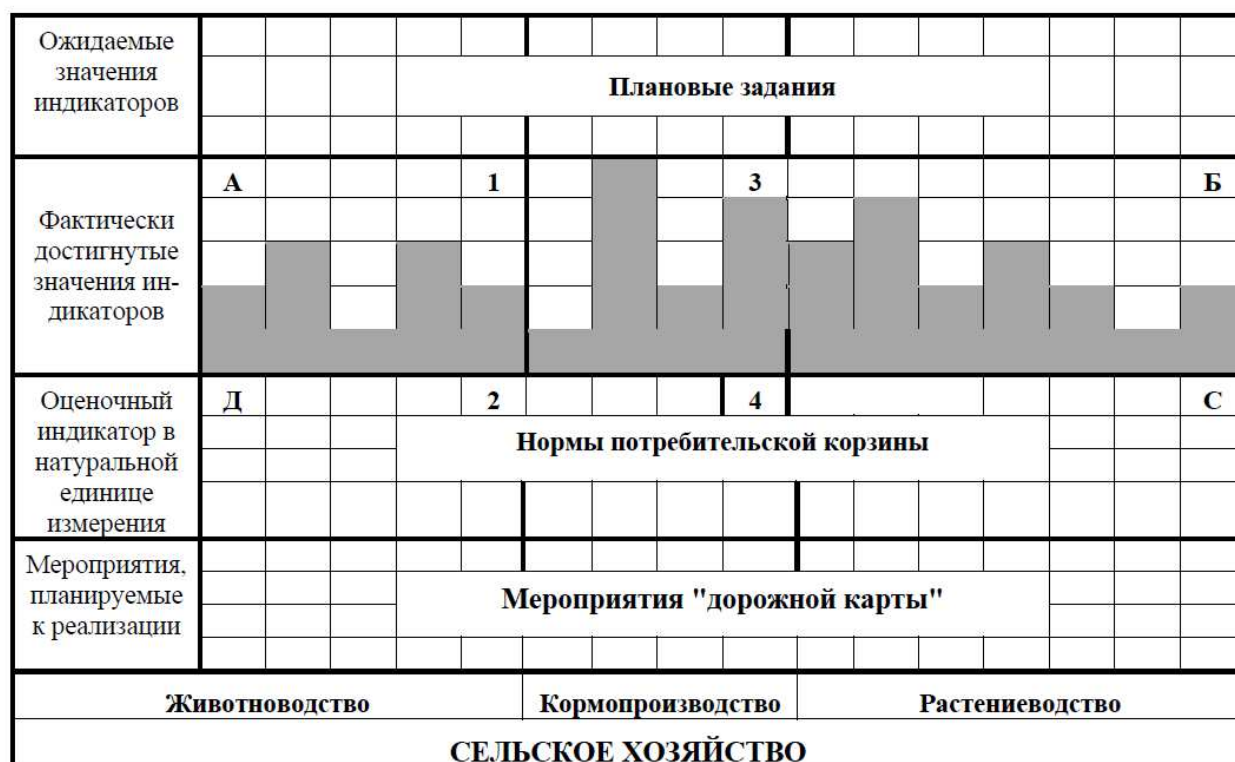


Рис. 1. Диаграмма оценки эффективности реализации мероприятий «дорожной карты».

- создание условий и поддержка развития малого и среднего бизнеса;
- создание предпосылок и условий для развития сельскохозяйственной интеграции и кооперации;
- эффективность и результативность форм господдержки.

Таким образом, господдержка должна стимулировать предпринимателей на получение реального конкретного результата, выраженного в объемах производства и реализации сельскохозяйственной продукции.

Сказанное подтверждает актуальность совершенствования действующей системы государственной поддержки. В приоритетном порядке, на наш взгляд, целесообразно распределить существующие виды субсидий по уровням управления ими. В настоящее время в технологиях субсидирования муниципалитеты практически не участвуют. Потребности муниципалитетов в субсидировании того или иного вида деятельности не учитываются, как не учитывается и их рейтинг. На рисунке 2 представлен вариант распределения субсидий по уровням управления, поддерживаемый местными администрациями муниципальных районов КБР.

В первую группу – «Уровень инициативы граждан» – должны быть включены субсидии, выдаваемые на возмещение процентных ставок. На этом уровне необходимо обязать получателей субсидий уведомлять поселковую администрацию о виде и объемах предпринимательской деятельности, под которую получен льготный кредит или осуществляется возмещение процентных ставок.

Эта мера не является государственным вмешательством в хозяйственную деятельность предпринимателей, это мера контроля эффективности использования бюджетных

средств.

Во вторую группу – «Муниципальный уровень управления субсидиями» – предлагаем включить субсидии, которые целесообразно передать под управление муниципалитетам. Здесь можно рассматривать два варианта управления субсидиями.

Первый вариант: администрация района подготавливает необходимую документацию для комиссии Минсельхоза КБР, исходя из программы социально-экономического развития, профессионализма и компетентности претендентов. Окончательное решение принимает комиссия.

Второй вариант: когда все решения принимаются администрацией муниципального района.

Третья группа – «Субсидии министерского уровня управления» – субсидии, направляемые на поддержку:

- племенного животноводства;
- племенного КРС мясного направления;
- племенного КРС молочного направления.

Получателями субсидий этой группы должны стать существующие и вновь создаваемые субъекты АПК и сельского хозяйства.

К четвертой группе следует отнести субсидии:

- на инвестиционные проекты в растениеводстве и животноводстве;
- на реализацию экономически значимых программ развития скотоводства;
- на мелиорацию земель и плодородие почвы и др.

Эта субсидия централизованного уровня управления, объем которых составляет около 40% от общей суммы субсидирования сельского хозяйства.

Управление субсидиями этой группы предлагается осуществлять централизованно с учетом:

- целей и задач подпрограмм развития животноводства и растениеводства;
- рейтинга муниципальных районов и при участии представителей всех уровней управления государственной поддержки.

На первом этапе реализации аграрной политики регионам предстоит произвести расчет объемов производства продукции сельского хозяйства, необходимых для удовлетворения населения не ниже требований потребительской корзины. Эти объемы должны стать государственным заказом (заказом общества). Далее с корректировкой на объемы импортных закупок устанавливаются объемы собственного (регионального) производства. Затем, исходя из структуры земель сельских поселений муниципальных образований региона, определяются земли, которые будут использоваться для производства сельскохозяйственной продукции в рамках госзаказа. В результате каждый гектар земли будет обременён общественно востребованной долей госзаказа.

Результатом внедрения механизмов общественного производства станет продукция сельскохозяйственного производства в объемах госзаказа, реализация которой будет регулироваться механизмами общественного потребления, включающими:

- государственную закупку продукции, произведенной в рамках госзаказа по цене, обеспечивающей производителю сельхозпродукции рентабельность на уровне 15-20 процентов. Реализация продукции госзаказа должна осуществляться через государственную торговую сеть по ценам, обеспечивающим реализаторам рентабельность в пределах 20 процентов. Оправданные издержки торговли, снижающие названный уровень рентабельности, могут быть компенсациями государственными субсидиями;

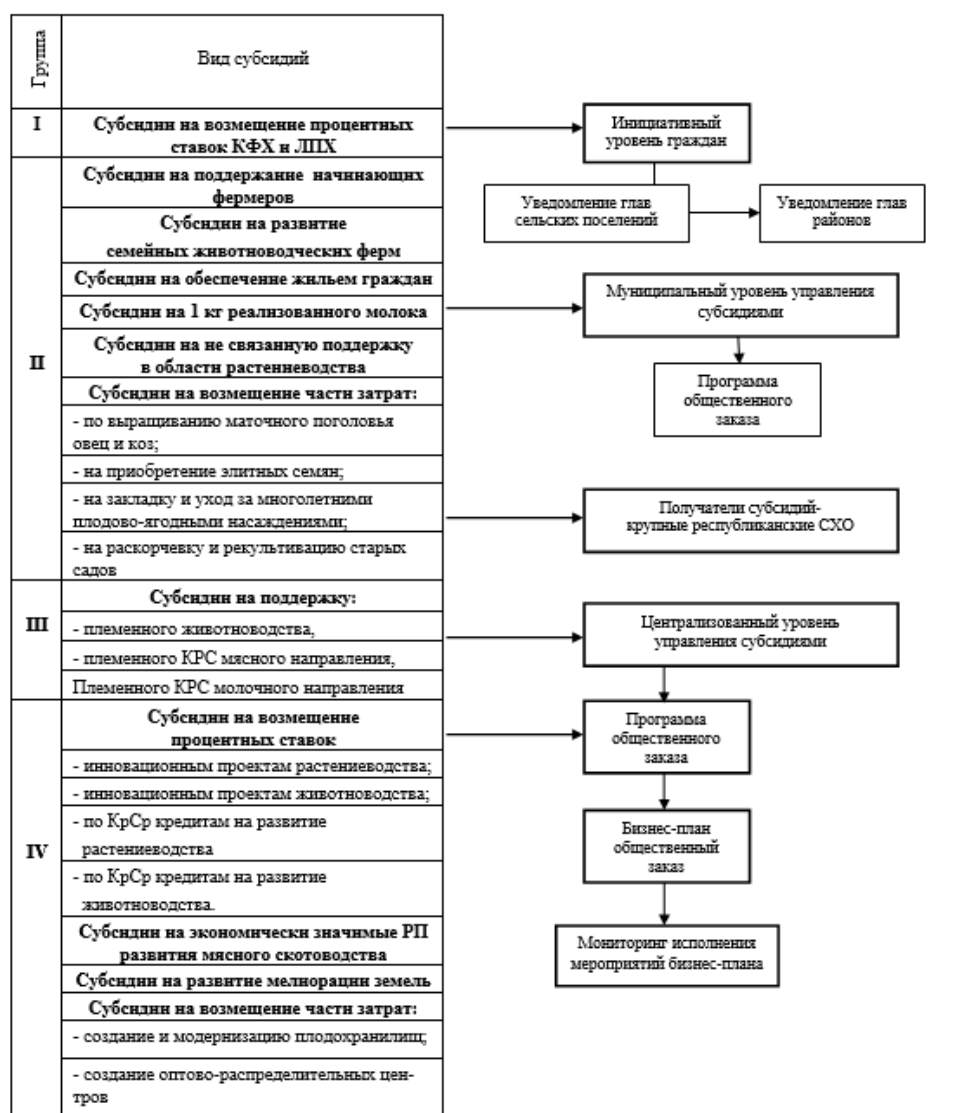


Рис. 2. Распределение видов субсидирования по уровням управления.

- продукция, объемы которой превышают госзаказ будет реализовываться хозяйствующими субъектами самостоятельно;
- постоянно действующий общественный мониторинг эффективности функционирования механизма общественного потребления сельскохозяйственной продукции. Его корректировка и совершенствование.

**Заключение.** Таким образом, реализацией предложенной модели региональной аграрной политики будет достигаться следующее:

- земля остается общественной собственностью и общественным средством производства. Частная собственность на землю постепенно сокращается, так как не поддается внешнему управленческому воздействию – сельскохозяйственное производство приобретет общественный характер, так как землепользователи будут обременены производством востребованной населением региона продукции;
- форма собственности на землю потеряет актуальность, так как каждый гектар землепользователя будет обременен госзаказом, что обяжет её арендатора ответ-

ственно относиться к земле, её плодородию, урожайности сельскохозяйственных культур и продуктивности сельскохозяйственных животных не зависимо от формы собственности. Отпадет возможность и соблазн не целевого использования земли;

- рентабельность сельскохозяйственного производства и государственной торговой сети будут гарантированы в рамках соблюдения обязательств по договору земельных отношений, что снизит влияние диспаритета цен и коммерческие риски предпринимателей;
- создаются условия для повышения эффективности взаимодействия государственных и муниципальных органов власти и бизнеса в рамках корпоративного менеджмента, реализующего общие интересы.

В процессе углубления реализации компонентов предложенной модели аграрной политики региона будут создаваться условия для развития коллективных форм хозяйствования, внедрения инновационных технологий, создания региональных племенных и селекционных центров, центров сервисных услуг, ассоциаций производителей тех или иных сельскохозяйственных культур.

Важным результатом станет и то, что государственная поддержка и субсидии будут направлены на реализацию общественно востребованных результатов агробизнеса, а не намерения предпринимателя.

Построение и реализация по предложенной авторами концепции аграрной политики региона потребует специальной подготовки руководителей и специалистов местных администраций муниципальных образований региона и, конечно, представителей агробизнеса. Потребуются компетентные менеджеры интегрированных структур, межотраслевых проектов и программ, системно мыслящие руководители и специалисты агробизнеса, способные принимать стратегические решения и прогнозировать их производственно-экономические и социально-демографические последствия.

## ЛИТЕРАТУРА

1. «Стратегия социально-экономического развития Северо-Кавказского Федерального округа до 2025 года», утверждена распоряжением Правительства РФ от 6 сентября 2010 г., № 1485-р.
2. Концепция Федеральной целевой программы «Устойчивое развитие сельских территорий на 2014-2017 годы и на период до 2020 года», утверждена распоряжением Правительства РФ от 8 ноября 2012 г., 32071-р.
3. Федеральный закон Российской Федерации «О развитии сельских территорий» от 29 декабря 2006 г. № 264-ФЗ.
4. Федеральный закон Российской Федерации «Земельный кодекс Российской Федерации» от 25 октября 2001 г. № 136-ФЗ.
5. Основные направления агропродовольственной политики Правительства Российской Федерации на 2001-2010 годы. Одобрены на заседании Правительства Российской Федерации 27 июля 2000 г. (протокол № 25)
6. Алборов Р.А., Концевая С.Р., Перевоицкова М.М. Моделирование управленческого учета и контроля в сельскохозяйственных организациях // Наука Удмуртии. 2009. № 5(32). С. 157-168.
7. Кагермазов Ц.Б., Шахмурзов М.М., Гордеев А.С. Методика проведения мониторинга развития сельских территорий КБР. Нальчик: КБГАУ им. В.М. Кокова. 2013. С. 44-46.
8. Шахмурзов М.М., Гордеев А.С., Гетоков О.О. Сельская территория: проблемы и пути реше-

ния // Доклады Адыгской (Черкесской) Международной Академии наук. 2019. Т. 19, № 1. С. 98-103.

9. *Остаев Г.Я., Концевая С.Р.* Организация управленческого учета и внутреннего контроля в кормопроизводстве: монография. М.: Издательство МСХА им. К.А. Тимирязева. 2014. 212 с.

### ABSTRACT

Low profitability of agricultural production, its high dependence on climatic and soil-technological factors, constrain the achievement of food security and the provision of the population of the region of agricultural products at the level of consumption rates established by the consumer basket. Studies have shown that the solution of these problems is due to the presence and implementation of socially-oriented agricultural policy, which is based on the mechanisms of implementation of irrefutable facts that the land is public property and social means of production. This article proposes a model of regional agricultural policy and mechanisms for its implementation.

**Keywords:** agricultural policy model, municipality, subsidies, state support management.

*Kabardino-Balkar State Agrarian University named after V.M. Kokov*

© A.S. Gordeev,  
M.R. Ahchotova,  
A.V. Shakhmurzova,  
O.O. Getokov, 2019

### АННОТАЦИЯ

Низкая рентабельность сельскохозяйственного производства, высокая его зависимость от природно-климатических и почвенно-технологических факторов, сдерживают достижение продовольственной безопасности и обеспечение населения региона сельскохозяйственной продукцией на уровне норм потребления, установленного потребительской корзиной. Исследования показали, что решение названных проблем обусловлено наличием и реализацией социально-ориентированной аграрной политики, в основе которой заложены механизмы реализации неопровержимых фактов того, что земля является общественной собственностью и общественным средством производства. В данной статье предложены модель региональной аграрной политики и механизмы ее реализации.

**Ключевые слова:** модель аграрной политики, муниципалитет, субсидии, управление государственной поддержкой.

*ФГБОУ ВО «Кабардино-Балкарский государственный аграрный университет им. В.М. Кокова»*

© А.С. Гордеев,  
М.Р. Ашхотова,  
А.В. Шахмурзова,  
О.О. Гетоков, 2019